



**MEMÒRIA DE LA INTERVENCIÓ ARQUEOLÒGICA REALITZADA
AL CARRER MELCIOR DE PALAU, 53-123.
DISTRICTE DE SANTS-MONTJUÏC - BARCELONA**

(Codi Servei d'Arqueologia de Barcelona: 026/16)

**Data d'intervenció i Núm. Exp. DGPC:
20 de maig–17 de juny de 2016/ 1-16899**

Direcció: Lluís Juan i Gonzàlez

Barcelona, juny de 2016

Índex

Fitxa tècnica-----	3
1. Introducció -----	4
2. Situació geològica i geogràfica-----	5
3. Context històric i antecedents arqueològics -----	9
3.1. El districte de Sants-Montjuïc-----	9
3.2. El barri de Sants -----	13
3.2.1. Sants en l'antiguitat i en època medieval -----	13
3.2.2. Sants en època moderna -----	15
3.2.3. La industrialització de Sants -----	16
3.2.4. L'annexió a Barcelona -----	19
3.2.5. La Guerra Civil i el Franquisme-----	21
3.2.6. Sants en l'actualitat-----	23
3.3. Antecedents arqueològics -----	24
4. Motius i objectius de la intervenció-----	26
5. Mètode de treball -----	28
6. Descripció dels treballs realitzats -----	53
7. Conclusions -----	61
8. Bibliografia -----	70

Annexes

- Fitxes estratigràfiques
- Planimetria
- Documentació fotogràfica

NOM DE LA INTERVENCIÓ	Carrer Melcior de Palau, 53-123 (CODI: 026 /16)
UBICACIÓ	Barri de Sants Districte de Sants- Montjuïc, Barcelona
COORDENADES UTM Fus31N amb Datum ETRS89 (UB/ITC)	X: 427789.0 Y: 4581349 Z: 34,5 m.s.n.m.
CONTEXT	Zona urbana
TIPUS D'INTERVENCIÓ	Preventiva terrestre
CLASSE D'ACTIVITAT	Control i excavació
DATES D'INTERVENCIÓ	20 de maig- 17 de juny, 2016
PROMOTOR	Fomento de Construcciones y Contratas SA
EQUIP TÈCNIC	Lluís Juan i González, arqueòleg director

1.INTRODUCCIÓ

La intervenció arqueològica de la qual tracta la present memòria, s'ha dut a terme al carrer Melcior de Palau, situat al barri de Sants i pertanyent al districte de Sants-Montjuïc de la ciutat de Barcelona. Les tasques s'inclouen dins el projecte executiu de reurbanització i arranjamant d'aquesta via pública entre els carrers de Joan Güell i dels Comtes de Bell-lloc, afectant l'espai existent entre els nùms. 53 i 123.

Dit projecte té com objectiu principal una reforma total del carrer per donar prioritat als vianants i millorar-ne l'accessibilitat. En aquest sentit es crearà una plataforma única, s'ampliaran les voreres, es renovarà el mobiliari urbà i l'enllumenat públic, i s'incorporarà nou arbrat. L'actuació suposa, l'execució de diferents accions que comporten tasques al subsòl com ara el soterrament de les línies aèries elèctriques i telefòniques existents i la implantació de la nova xarxa de reg i drenatge.

Donat que l'indret es troba en una Zona d'Interès Arqueològic i d'alt valor històric, s'ha considerat oportuna la realització d'un Projecte (codi 026/16) coordinat pel Servei d'Arqueologia de Barcelona, i encarregant-ne la gestió arqueològica a l'empresa **ATICS, S.L.** La direcció tècnica ha estat duta a terme per l'arqueòleg **Lluís Juan i González**, i ha comptat amb la supervisió del Servei d'Arqueologia de Barcelona.

2.SITUACIÓ GEOLÒGICA I GEOGRÀFICA

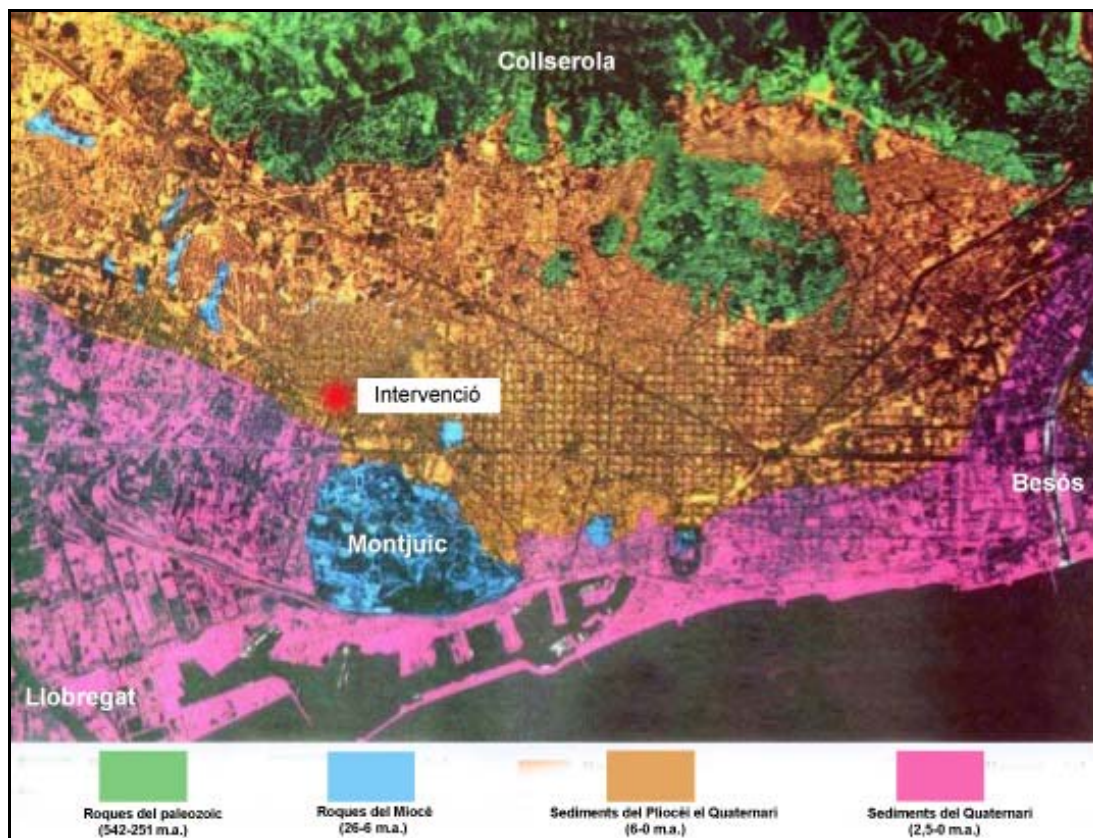
Com ja hem dit a l'apartat anterior, la intervenció arqueològica està afectant el sector comprès entre els núms. 53 i 123 del carrer Melcior de Palau, dins el barri de la Sants, al districte de Sants-Montjuïc de Barcelona, la capital del Barcelonès.

Aquesta comarca comprèn el territori existent entre la Mediterrània i la Serralada Litoral, en el tram conegut com a Collserola i delimitat pels rius Llobregat i Besòs. Des del punt de vista morfològic s'aprecien dues grans unitats, la Serralada de Collserola i el Pla de Barcelona. A la Serra de Collserola hi trobem una formació de horst compostat per materials granítics i esquistosos, limitat al Nord pel Vallès (Sector central de la Depressió Prelitoral), a Llevant amb el Turó de Roquetes (Besòs), al Sud el Turó de Valldaura i a l'Oest pel Llobregat. El Pla es troba obert a mar i limitat al nord per la Serralada Litoral i a migjorn per la falla que segueix ran de mar des del Garraf i el turó de Montjuïc fins al Turó de Montgat, més enllà del Besòs. La falla, originada en el moment de la fractura del Massís Català -Balear, va dibuixar el que a grans trets havia de ser la costa catalana.

En el miocè i el pliocè, damunt del sòcol paleozoic, sedimentaren dipòsits marins dels quals són testimoni una sèrie de petits i suaus turons (dels Ollers, del Tàber, de les Falzies, de la Bota). La falla es fa visible al Pla, ja que si des de Collserola els dipòsits baixen d'una manera continuada, suau i regular, al punt de contacte entre Ciutat Vella i l'Eixample es produeix una ruptura amb la presència d'un salt d'uns 20 metres, clarament observable en la morfologia urbana (les baixades de Jonqueres, de la Via Laietana, els carrers d'Estruc, de les Moles o de Jovellanos). Aquest salt fou aprofitat per la defensa de la ciutat situant-hi les muralles o, a nivell econòmic, explotat amb la ubicació de diversos molins a la zona coneguda com *de les moles* (actual carrer de les Moles).

De l'esglaó cap a mar hi ha un mantell al·luvial format durant el quaternari per les aportacions de les rieres, dels torrents, dels deltes dels rius veïnals i el corrent litoral. En aquest sector del pla es formaren maresmes i estanyols que ja no existeixen a l'actualitat per la reculada del mar i com a conseqüència d'una intensa urbanització. Malgrat això, molts d'ells han continuat vius en els

topònims de la ciutat: Banyols a la marina de Provençals, la Llavineria al Portal Nou, la Llacuna i la Llanera al Llobregat o l'estany del Cagalell a la zona del Port.



Plànol geològic simplificat de Barcelona, segons A. Obrador i R. Estrada

Litològicament el material quaternari es pot dividir en dues unitats. Per una banda hi ha la plataforma superior, que s'inicia des del peu de la Serralada del Tibidabo i baixa fins al mar. Es troba molt afectada per l'acció dels torrents, és on s'assenta la ciutat, sobre tot el sector antic. El substrat presenta argiles i sorres grogues pliocèniques damunt de les quals trobem els derrubis quaternaris molt potents, graves anguloses dins d'una matriu d'argiles vermelles que provenen de la zona del Tibidabo per aportacions torrencials. D'altra banda, hi ha la plataforma baixa, que va del graó o talús erosiu de 20 o 30 metres de desnivell fins a la línia de costa. Està constituïda per la formació de les terrasses i deltes dels rius Llobregat i Besòs (Palet, 1994).

L'acció sedimentària de la plataforma presenta una sèrie de característiques que ha permès definir-la com un procés cíclic. Sembla que allà on l'efecte dels torrents no ha estat tan violent, es poden diferenciar tres nivells que es superposen quasi sempre en el mateix ordre i que es repeteix cíclicament unes tres vegades, és per aquest motiu que se'l coneix com "tricycle" (Palet, 1994). Aquests nivells són de baix a dalt:

- argiles vermelles de procedència col·luvial i que seria la conseqüència d'un sòl format en condicions de clima semblant al de les regions tropicals humides, es a dir, una fase humida i una altra de seca.
- llims groguencs d'origen eòlic, loess, i que sembla que es formarien amb un clima sec i fred.
- per últim, trobem el torturà; aquestes crostes calcàries s'haurien format en períodes de transició entre els dos climes anteriors, és a dir, més humit que durant el loess perquè hi hagués circulació de carbonat càlcic, però més càlid que el primer nivell, per tal que s'evaporés l'aigua.

En aquests nivells anirien incidint els diferents torrents i rieres, encaixant-se i produint formacions al·luvials i col·luvials de llims i argiles poc consolidades, la qual cosa explicaria l'aparició esporàdica de llengües de còdols i graves que trenca aquest cicle.

Tot aquest territori que acabem de descriure es troba pràcticament urbanitzat en la seva totalitat avui dia, podent-ne observar tres zones clarament diferenciades:

a) El nucli antic, actual districte de Ciutat Vella, que restà emmurallat fins a mitjans del s. XIX. Proper a la mar, està dominat en el seu costat sud pel gran promontori de Montjuïc, que s'aixeca suaument sobre el pla i cau bruscament sobre la mar, facilitant així la defensa del litoral. En aquesta zona hi podem diferenciar tres àrees:

- Un nucli central, sobre l'anomenat *Mons Taber*. Fou sobre aquest petit puig calcari on es va establir la primigènia ciutat romana que més tard donaria lloc a l'actual Barcelona, la *Colonia Iulia Augusta Paterna Faventia Barcino*.

- al voltant d'aquest nucli central trobem tot un seguit de petites viles que es van formar en època medieval, dins el perímetre de les muralles aixecades al s. XIII. Aquestes viles noves són els actuals barris coneguts amb els noms de les esglésies que els centralitzen: del Pi, de Santa Anna, de Santa Maria del Mar, de Sant Pere i de la Mercè o dels Còdols. Els darrers sectors del nucli antic de la ciutat, és a dir, la Rambla i el Raval, començaren a ser urbanitzats quan quedaren inclosos dins del tercer recinte fortificat, que es bastí al llarg de la segona meitat del s. XIV.
- **b)** Una sèrie de petits nuclis de poblament més densos, antics pobles forans creats a l'entorn de la ciutat, sense possibilitat d'aproximar-se a la Barcelona emmurallada per evidents raons estratègiques. No serà fins a darreries del s. XIX, una vegada enderrocades les muralles, que aniran essent annexionats a la ciutat; així serà Sarrià la darrera de les vil·les incorporades, cosa que succeirà l'any 1921.
- **c)** Una àmplia zona quadriculada, de carrers amples, planificada a la segona meitat del s. XIX (l'Eixample del pla Cerdà), quan caigueren les muralles medievals que impedièn el creixement urbanístic de la ciutat. L'Eixample va representar la unió entre la Barcelona vella i els municipis del Pla (que, com ja hem dit, acabarien formant part de la ciutat majoritàriament a partir de la fi del segle).

Una de les diverses ex-viles annexionades a Barcelona fou Santa Maria de Sants, situada al SO del pla de Barcelona, prop del municipi de l'Hospitalet de Llobregat, i que comprenia la zona central de l'actual Districte de Sants-Monjuïc; l'annexió es va produir concretament l'any 1897, juntament amb la de Gràcia, Sant Andreu de Palomar, Les Corts, Sant Martí de Provençals i Sant Gervasi de Cassoles.

3. CONTEXT HISTÒRIC I ANTECEDENTS ARQUEOLÒGICS

3.1. El districte de Sants-Montjuïc

Actualment, Sants-Montjuïc és un dels deu districtes en que es divideix administrativament la ciutat de Barcelona, essent el tercer pel que fa a la seva població (182.395 habitants) i el primer pel que fa a la seva extensió (22,94km²). El districte es crea l'any 1984 fruit de la reorganització territorial i administrativa de Barcelona, que va agrupar en un de sol els antics Districtes II (Montjuïc i Poble-sec) i VII (Sants, Hostafrancs i la Bordeta); aquesta reorganització també va suposar la inclusió del Polígon de la Zona Franca i bona part de les instal·lacions del Port de Barcelona dins el seu territori administratiu.



Situació del districte de Sants-Montjuïc dins el terme municipal (Ajuntament de Barcelona)

Els límits actuals venen marcats pels districtes de Les Corts, l'Eixample i Ciutat Vella al nord, pel terme municipal del Prat de Llobregat al sud, pel terme

municipal de L'Hospitalet de Llobregat a l'oest, i per la Mediterrània a l'est. Dins d'aquests límits, des del 2006, trobem una subdivisió en 8 barris que responen en certa manera a la nomenclatura popular dels diferents sectors de l'antic municipi al llarg de la seva història, i als quals afegim la muntanya de Montjuïc i el sector del Port-Zona Franca com a àrees administratives especials; aquests barris serien els següents:

- **Sants:** es correspondria al nucli històric, articulat al voltant l'església de Santa Maria. És troba delimitat pel Districte de Les Corts al nord, pel barri de la Bordeta al sud, pel barri d'Hostafrancs a l'est, i pel barri del Sants-Badal a l'oest.
- **Sants-Badal:** aquest territori era part del barri de Sants fins que va rebre la categoria actual fruit de la nova Llei de Barris de la ciutat de Barcelona l'any 2004. Sants-Badal queda delimitat pel districte de Les Corts al nord, el barri de la Bordeta al sud, el barri de Sants a l'est, i el terme municipal de L'Hospitalet de Llobregat a l'oest.
- **La Bordeta:** situat entre el barri de Sants i L'Hospitalet de Llobregat), formava la part baixa de l'antic municipi; els seus orígens i el propi nom semblen trobar-se en l'existència d'un antic edifici a l'encreuament del camí ral i la Riera Blanca, que al segle XVI servia d'hostal. Durant segle XIX, els terrenys van rebre la primera onada migratòria atreta pel procés d'industrialització de Barcelona. Els seus límits els formen els barris de Sants i Sants-Badal al nord, els barris de la Marina del Port i de la Font de la Guatlla al sud, el barri d'Hostafrancs a l'est, i el municipi de L'Hospitalet de Llobregat a l'oest.
- **Hostafrancs:** la nomenclatura d'aquest barri té el seu origen en l'hostal que va fer construir Joan Corrades i Bosch a mitjans del segle XIX, molt aprop de l'actual Plaça d'Espanya, al qual va donar el nom del poble d'on era originari (Hostafrancs, a la comarca de la Segarra); aquest hostal era parada obligatòria entre aquells que feien ús sovint de la carretera de Madrid i volien descansar o pernoctar un cop eren tancades les muralles de Barcelona, amb la qual cosa la denominació es va popularitzar en poc temps i va acabar identificant tot el territori de l'entorn. Els límits actuals del barri queden marcats pel Districte de

l'Eixample al nord i a l'est, pel barri de la Font de la Guatlla al sud, i els barris de Sants i la Bordeta a l'oest.



Barris del districte de Sants-Montjuïc (Ajuntament de Barcelona)

- **La Font de la Guatlla:** aquest barri ocupa la franja de terreny existent entre la plaça d'Espanya, l'avinguda dels Ferrocarrils Catalans, la Gran Via de les Corts Catalanes, i la pròpia muntanya de Montjuïc, un espai que no fou urbanitzat fins els anys 20 del passat segle, a partir de cases barates d'obriers, mostra de les quals encara la trobem al sector del barri situat al voltant del carrer de Valls. Al tractar-se d'una zona rica en fonts (avui desaparegudes), es va pensar en consolidar una ciutat-jardí, amb cases de planta i pis, i un petit jardí al davant, de les quals se'n van bastir tot un seguit al carrer de la Font Florida durant els anys 30, però el projecte no va anar més enllà i el terreny va acabar essent urbanitzat de manera força descontrolada a partir de la postguerra, donant-li la fisonomia que observem avui en dia. La nomenclatura sembla contemporània, de principis del segle XX, i fa referència a la font més destacada de la zona, la Font de la Guatlla. Els límits del barri queden marcats

pels barris de la Bordeta i Hostafrancs al nord, la muntanya de Montjuïc al sud i l'oest, i el barri de la Marina del Port a l'est.

- **La Marina del Port:** cal cercar els orígens d'aquest barri en el poblament que es va concentrar al voltant d'un primitiu port que va estar actiu fins l'alta edat mitjana, moment a partir del qual els al·luvions aportats per les rieres i el Llobregat el van convertir en un estany; a l'entorn d'aquest estany algunes famílies aristocràtiques van construir cases i torres, formant el que podria ser la denominada vilanova del Port o barri de Fraga als documents del segle XII. La seva vinculació al poble de Sants va fer que tot el sector acabés denominant-se com a *Marina de Sants*, del qual la Marina del Port en formava la part més alta. El territori es va mantenir com a zona agrícola fins ben entrat el segle XIX, moment en que comencen a instal·lar-s'hi algunes indústries, però serà el període franquista, ja a la segona meitat del segle XX, el que donarà al barri la fisonomia actual amb la urbanització total del sector mitjançant blocs de vivendes propis de la política del *desarrollismo*. Els límits actuals els conformen els barris de la Bordeta i Hostafrancs al nord, el barris de la Marina del Prat Vermell al sud, la muntanya de Montjuïc a l'est, i el terme municipal de L'Hospitalet de Llobregat a l'oest.

- **La Marina del Prat Vermell:** es tracta d'un barri en procés de desenvolupament, el territori del qual formava la part més propera a la costa de la *Marina de Sants*. Fou una àrea poc poblada, de pastures i conreus, només trencats pel nucli pescador de Can Tunis i algunes indústries tèxtils que s'hi instal·laren cap el segle XVIII. Els seus límits els formen el barri de la Marina del Port al nord, el polígon industrial de la Zona Franca al sud, la muntanya de Montjuïc a l'est i el terme de L'Hospitalet de Llobregat a l'oest.

- **El Poble Sec:** ubicat a la llenca de 70 hectàrees compresa entre l'avinguda del Paral·lel i la muntanya de Montjuïc, la denominació d'aquest barri sembla provenir de la manca d'aigua provocada per l'esgotament dels aquífers existents a la zona per part de les indústries que s'hi instal·laren cap el segle XIX. El Poble Sec fou el primer eixample de Barcelona un cop enderrocades les muralles, anterior al projectat per l'Ildefons Cerdà, i es va formar a partir de l'agrupació dels barris de la França Xica, de Santa Madrona i de les Hortes de Sant Bertran, després agrupats sota el nom genèric amb que els coneixem

avui. Els seus límits queden marcats pels districtes de l'Eixample i Ciutat Vella al nord, la muntanya de Montjuïc al sud i a l'est, i les instal·lacions del Port de Barcelona a l'oest.

A dia d'avui, el districte de Sants-Montjuïc representa gairebé la cinquena part del terme municipal de Barcelona, amb un territori molt heterogeni que es tradueix en una gran diversitat social i humana.

3.2. Els barri de Sants

3.2.1. Sants en l'antiguitat i en època medieval

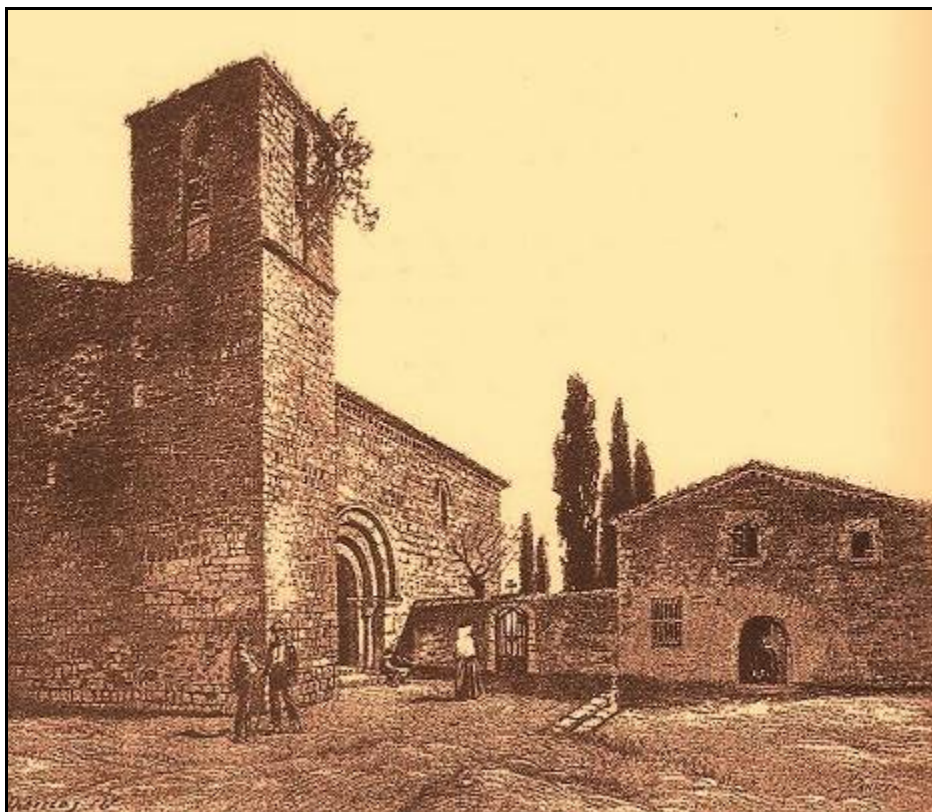
En l'estat actual de la qüestió, tot sembla indicar que el territori de Sants es va formar com a tal en l'època medieval i moderna a partir de les divisions parroquials. Si tenim en compte la situació estratègica del nucli històric de Sants, ubicat en un turó enmig de la plana, no es agosarat pensar que l'indret i la seva rodalia acollissin població de molt antic, però malgrat això, les úniques referències a un possible poblament anterior a la que ens certifica la documentació medieval, són les restes de murs i enterraments amb tancament de tègula situades prop de l'actual església de Santa Maria i descrites per A. Balil l'any 1956¹, així com la possible troballa d'un miliari en el mateix indret i que podria indicar el pas d'una via romana.

La primera menció històrica que trobem de Sants és de l'any 991; es tracta d'un document de reconeixement testimonial de les rendes i possessions del monestir de Sant Pere de les Puelles en aquella zona redactat amb posterioritat a l'expedició d'Al-Mansur contra la ciutat de Barcelona de l'any 985, durant la qual es van cremar o perdre les antigues escriptures que podrien haver permès conèixer un poblament anterior. Una segona referència documental es fa l'any 995 en una escriptura recollida dins el *Libri antiquitatum sedis Barchinone*, en la qual apareix Sants com a vila. A partir del segle XI fins al segle XIII augmenta la documentació de topònims vinculats a Sants, però de localització incerta com ara Boadella (997), Vilardell (1020), Llobet (1038) o *Ipsa Torturola* (1107).

El 1102 trobem citada l'església de Santa Maria, que consta com a parròquia des del 1130, si bé va perdre aquesta categoria dos segles més tard, ja que del 1340 fins al 1840 figurarà com a sufragània o depenent de Santa Maria del Pi.

¹ <http://cartaarqueologica.bcn.cat/3013>

El temple fou enderrocat durant la primera meitat del segle XIX, però gràcies a un dibuix de Jaume Pahissa, sabem que es tractava d'un edifici romànic, probablement del segle XII, amb una portada notable al mur de migdia.



L'antiga església de Santa Maria de Sants, segons Jaume Pahissa

El territori parroquial comprenia totes les terres existents entre la parròquia de Santa Eulàlia de Provençana (a l'actual Hospitalet de Llobregat), les Corts de Sarrià, i la Creu Coberta, límit amb Barcelona; a aquestes cal afegir el sector conegut com la Marina, als peus del vessant meridional de Montjuïc. Dins d'aquest espai, el principal nucli de població en l'època de l'alta edat mitjana s'articulava al voltant de l'església, però existia també un nucli de certa importància a l'entorn de la capella de la Mare de Deu del Port i el Castell de Port, situats a la zona de la Marina. El camí ral que menava cap a Sant Boi (més tard conegut com a Carretera de la Bordeta) travessava el terme de llevant a ponent.

Des de la sentència de Jaume I del 1274 que reconeixia les cartes de franquesa² del Vallès, del Maresme i del Llobregat, la vila de Sants queda inclosa en aquesta darrera, beneficiant-se de la jurisdicció reial. Tot així, la documentació posterior indica que els assumptes de la vila eren controlats i intervinguts pel Consell de Cent de Barcelona constantment, doncs la ciutat tenia pasturatges en propietat a la zona de la Marina; per aquest motiu, la població va acabar essent considerada com a raval de Barcelona ja en el segle XV i inclosa en els fogatges de la ciutat, una situació que va perdurar fins el segle XIX. Fou freqüent que les autoritats barcelonines fessin sojornar a Sants els reis en motiu de les seves visites, com fou el cas de Ferran II l'any 1479, o Carles V l'any 1519.

3.2.2. Sants en època moderna

Fins ben entrat el segle XVIII, Sants no va deixar de ser un petit nucli rural que mai va superar els 200 habitants. La seva situació geogràfica va fer que patís de primera mà el clima bèl·lic imperant al Principat durant tot el segle XVII a causa del conflicte constant entre la Monarquia Hispànica i el Regne de França, posat de manifest amb la Guerra dels Trenta Anys (1636-1648), la Guerra dels Segadors (1640-1652), la Guerra dels Nou Anys (1688-1697) i la Guerra de Successió (1701-1715). Sants va ser escenari dels diferents setges a que fou sotmesa Barcelona per la seva consideració com a plaça estratègica, suportant destruccions i evacuació de població per part dels exercits atacants.

Serà amb el nou règim polític sorgit després de la derrota catalana del 1714 en la Guerra de Successió i l'aplicació del Decret de Nova Planta a partir del 1716 (que implica la desaparició de totes les institucions que havien regit la vida municipal de Barcelona i la seva rodalia, com ara el Consell de Cent), quan Sants comença a trencar la seva connexió amb la ciutat comtal i es converteix en un municipi d'uns 120 habitants, sense ajuntament, però amb representació al de Barcelona mitjançant un *síndic personer* o *alcalde de barri*. La parròquia de Santa Maria va continuar essent sufragània de la de Santa Maria del Pi, fins l'any 1845.

² Concessió efectuada pel sobirà o senyor jurisdiccional, als habitants d'alguna vila o lloc, d'un determinat estatut jurídic que reconeixia, bé unes garanties de llibertat civil i política, especialment davant l'autoritat senyorial i els seus agents, bé l'exempció de càrregues i tributs (font: Diccionari de l'IEC).

La construcció de la carretera reial (actual N-2) vers el 1760, durant el regnat de Carles III, i la millora en la comunicació que suposava, implica un canvi radical en la fisonomia de Sants, que veu com es dispara la seva demografia i el seu creixement econòmic al voltant de la nova via. Des del punt de vista demogràfic, l'any 1763 ja es censen 400 habitants, i des del punt de vista econòmic, comencen a instal·lar-se a la Marina els primers camps d'indianes que prefiguraran el formidable desenvolupament de la indústria tèxtil del segle XIX; entre aquests prats cal remarcar el Prat Vermell de Domènec Serra, Can Nata, el prat de l'Ase i Ca n'Erasme, de la família Gònima-Janer, els quals van acabar donant feina a més de 200 persones. L'agricultura també viurà un fort increment al poder incorporar la producció en el circuit de subministraments de Barcelona; es milloraren les explotacions agrícoles, on es collia blat, fruites de secà, sobretot, figues, vi i cànem.

Tota aquesta embranzida econòmica es va veure interrompuda per la irrupció dels exèrcits napoleònics a la Península Ibèrica i l'esclat de la Guerra del Francès (1808-1814).

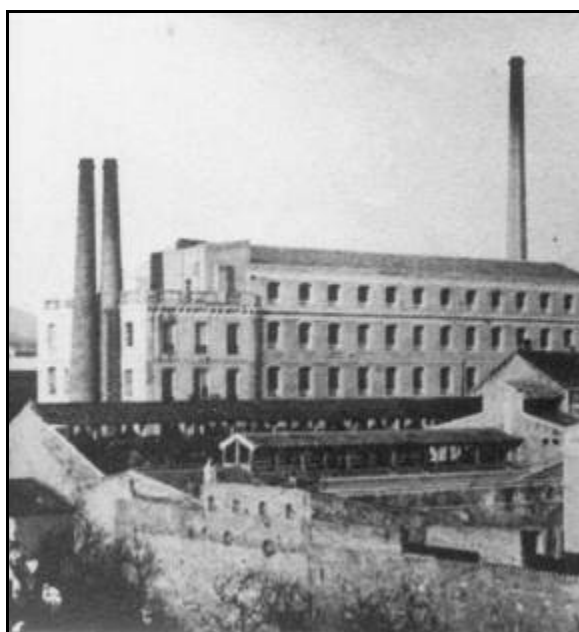
3.2.3. La industrialització de Sants

Un cop finalitzada la Guerra del Francès, el clima de recessió demogràfica i econòmica perdurarà fins l'any 1820. En aquest període, Sants aconsegueix la independència municipal definitiva amb la substitució de la representació mitjançant el *síndic personer* per un ajuntament propi, fruit de les reformes desenvolupades durant l'anomenat Trienni Liberal (1820-1823) i l'entrada en vigor la Constitució de 1812, que permetia l'autonomia a totes aquelles poblacions de més de 1000 habitants que ho sol·licitessin.

Al nou municipi predominarà encara l'economia agrícola fins la segona meitat del segle XIX; en aquest aspecte hi va tenir molt a veure la inauguració del Canal de la Infanta (oficialment *Canal de la Serenísima Infanta Doña Luisa Carlota de Borbón*) l'any 1819, una estructura hidràulica que portava l'aigua del Llobregat des de Molins de Rei fins a Sants, passant per Sant Feliu de Llobregat, Sant Joan Despí, Cornellà i L'Hospitalet, amb l'objectiu de transformar al regadiu les terres fèrtils que encara disposaven de conreu de secà, augmentar la productivitat, ampliar la varietat dels cultius i aconseguir uns

marges comercials superiors als que donaven els productes tradicionals. Aquests objectius s'aconseguien ràpidament i superaren amb escreix les previsions dels promotors. Gràcies al desenvolupament agrícola, la població de Sans va creixent progressivament: el 1836 el municipi hi viuen 2.036 persones, que el 1840 ja són 2.307, i 3.391 l'any 1845, amb un 21% de forasters, gairebé tots procedents de la resta de Catalunya.

De manera paral·lela, el Canal de la Infanta atorgà als territoris que es trobaven en el seu curs un benefici no plantejat d'inici: la industrialització. L'existència de grans extensions de terreny a baix cost i l'aigua abundant, factors que ja havien dut a la instal·lació dels prats d'indianes al municipi, atreuen ara als industrials, que des de la prohibició decretada el 1846, ja no poden situar les seves estructures dins el recinte emmurallat de Barcelona. Així, el terme de Sants, sense perdre encara les seves activitats agrícoles, entrarà de ple en la revolució industrial l'any 1844, quan Joan Güell, amb el seu soci Ramis i d'altres, estableix la fàbrica tèxtil coneguda popularment com *El Vapor Vell*, especialitzada en la elaboració de llana i vellut. Poc temps després, el 1849 la família Muntades obre la segona gran factoria tèxtil del municipi, oficialment denominada l'Espanya Industrial, però popularment coneguda com *El Vapor Nou*.



El Vapor Vell l'any 1855

La millora de les comunicacions durant la segona meitat del segle XIX també va afavorir el procés industrialitzador, sobretot la inauguració de la línia ferroviària Barcelona-Molins de Rei-Martorell l'any 1855, amb parades a Sants i La Bordeta; aquesta mateixa línia fou allargada fins a Tarragona l'any 1859. De la mateixa manera, el 1881 s'inaugurà una nova línia que arriba fins a Valls passant per Vilanova i la Geltrú, la qual en un principi només passava pel territori costaner situat entre Montjuïc i el mar, però que finalment es va enllaçar amb la línia de Sants per l'estació de la Bordeta l'any 1887. Pel que fa al transport urbà, la primera línia de tramvia que connectava Sants amb les Rambles es va inaugurar l'any 1875, a la qual va seguir una segona inaugurada el 1894, essent totes dues electrificades l'any 1904.

A partir d'aquest moment i de manera progressiva, l'activitat industrial i comercial comença a prevaldre davant l'agrícola. Predomina l'activitat tèxtil, amb el Vapor Vell, L'Espanya Industrial, la fàbrica Bertrand al Prat Vermell o Can Batlló, però tanmateix, la diversificació fou notable, abraçant des del sector químic fins a les porcellanes, sense oblidar les nombroses bòviles i rajoleries escampades pel terme municipal; en qualsevol cens de fàbriques i fabricants de Sants del segle XIX, hi veurem una bona part dels establiments i de les persones més representatives de la industrialització catalana. Al costat de les grans fàbriques, es concentrà una munió de petits tallers i una activitat comercial creixent i notable al voltant de la carretera reial.

La demanda de mà d'obra provoca un augment vertiginós de la població en poc més de quaranta anys: el 1850 es censen 5.735 habitants, que només dos anys després ja són 6.644; el 1860 ja trobem 7.984 persones que es doblen el 1877, amb 15.959 habitants. Una concentració tan gran de població obrera va fer que hi hagués una conflictivitat social notable, que comença l'any 1854 amb l'anomenat *Conflicte de les Selfactines* a l'Espanya Industrial davant la progressiva mecanització del procés tèxtil mitjançant aquest tipus de màquines. Seguidament, durant la vaga general del 1855, fou assassinat Josep Sol i Padrís, director del Vapor Vell, fet que induí el propietari Eusebi Güell a tancar l'establiment i traslladar-lo a Santa Coloma de Cervelló. Hi hagué també aldarulls l'any 1870 provocats per la negativa de la població a formar lleves de soldats destinats a lluitar a la guerra de Cuba, durant els quals fou incendiat

l'ajuntament i assassinat el batlle segon. L'extrema violència d'un i altra bàndol va anar apropant el moviment obrer, en principi de caire associatiu, cap el sindicalisme bakuninista apolític, que tingué una gran força a principis segle XX.

A la fi de segle, després de l'Exposició Universal del 1888, s'emprenia una nova embranzida en el procés d'industrialització i de creixement de Sants. La vida associativa s'intensifica amb l'aparició de societats corals impulsades per l'obra de Josep Anselm Clavé, com ara la d'El Porvenir, fundada el 1877, però sobretot, amb el naixement d'agrupacions professionals i cooperatives de consum a favor de la classe obrera.

3.2.4. L'annexió a la Barcelona

L'any 1860 s'aprova el Pla Cerdà, el projecte que havia de regular l'expansió urbanística de Barcelona després de l'enderroc de les muralles i que origina el que avui coneixem com l'Eixample. El propi Pla Cerdà ja feia evident la necessitat d'annexionar els pobles del voltant de Barcelona per evitar conflictes administratius, per la qual cosa es comencen a tramitar els expedients corresponents l'any 1874. L'any 1879 l'Ajuntament barceloní va intentar agregar-se els pobles del Pla per primera vegada, argumentant la necessitat de desenvolupar el projecte de Cerdà, però l'intent no va reeixir; ho va tornar a intentar pel 1885 i li va ser desestimat pel govern de Madrid, al considerar que els ajuntaments dels pobles cobejats eren suficientment solvents i tenien uns límits precisos i prou allunyats del nucli urbà de Barcelona. El Partit Judicial de les Afores encapçalat per la Vila de Gràcia i del qual formaven part tots els pobles de la rodalia de Barcelona, dirigirà l'oposició a les annexions, centrant els seus arguments en el temor a una major pressió fiscal en cas de quedar sota la jurisdicció barcelonina, i en els inconvenients a tenir d'una administració massa distant del poble.

A Sants hi imperava una voluntat no integracionista força generalitzada, però entre els industrials i els comerciants dominava un sector que preferia una unió pactada amb la capital. Aquests aprofitaren un moment oportú en què obtingueren majoria a l'ajuntament per a acordar l'agregació a Barcelona a l'abril del 1883, però els veïns reaccionaren en contra i l'agregació fou

anul·lada l'any següent; i encara es va produir una nova annexió entre els anys 1891 i 1892. Finalment, el 20 d'abril de 1897 es produeix l'annexió definitiva a la ciutat per Reial Decret signat per la regent Maria Cristina d'Habsburg, juntament amb els termes de Sant Gervasi de Cassoles, Sant Martí de Provençals, Les Corts, Sant Andreu de Palomar i Gràcia. A partir d'aquest moment, Sants passarà a formar part d'un nou districte, juntament amb Les Corts i el barri d'Hostafrancs, aquest darrer ja pertanyent a Barcelona arrel d'un intercanvi de territoris entre els dos municipis l'any 1839; l'Ajuntament de Barcelona tingué cura que la seu d'aquest nou districte no fos en cap dels llocs integrats, de manera que s'abandonaren les antigues cases consistorials i edificà un nou edifici per al districte, al carrer de la Creu Coberta, on encara el podem veure.



Seu del Districte de Sants-Montjuïc (Ajuntament de Barcelona)

En el moment de la integració, el poble de Sants era prou gran i prou ben format perquè mantingués la vida social pròpia i la seva personalitat, i això va permetre que es desenvolupessin entitats culturals durant el primer terç del segle XX, com ara l'Orfeó de Sants, la Unió Esportiva de Sants, el Casino i l'Ateneu. També va continuar l'activitat política, essent el barri l'indret triat per

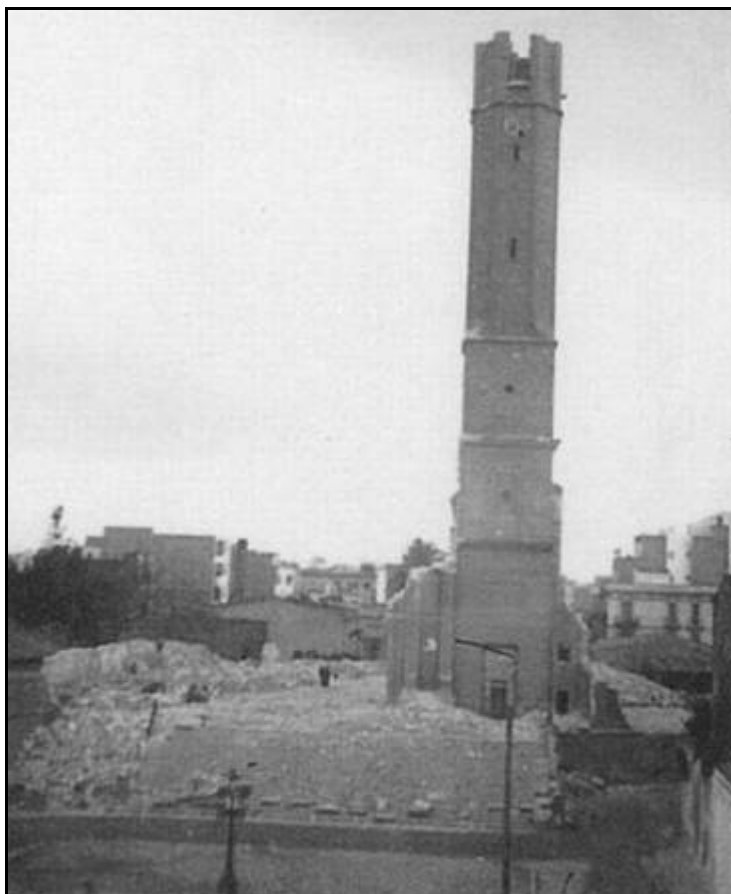
celebrar-hi el congrés de la Confederació Regional del Treball, el 28 de juny a l'1 de juliol de 1918, en el qual fou escollit Salvador Seguí *Noi del Sucre*, com a secretari general de la CNT, i s'acordà l'organització dels sindicats únics per ram o indústria per enfortir la classe obrera.

A banda d'aquests moviments, el desenvolupament de Sants serà constant, de manera que progressivament s'anirà urbanitzant el terme al voltant de l'eix que suposa el carrer Creu Coberta o carretera de Sants, on es construïren edificis notables d'estil modernista similars als de l'Eixample de Barcelona; de l'antic passat agrícola només resistien algunes masies envoltades de cases a la part més alta, com Can Mantega. Arrel de la celebració de l'Exposició Internacional de Barcelona del 1929, que tingué la seva manifestació a Montjuïc, es realitzen un seguit d'infraestructures, sobretot a nivell de comunicacions, que culminen amb l'obertura de la línia de ferrocarril de via estreta a Martorell i Sant Boi (amb tram cobert per la Plaça d'Espanya), i l'arribada del Metro l'any 1926. Unes i altres obres portaran fins el barri una nova onada d'immigració, per primera vegada de fora de Catalunya, que s'establiran sobre un territori ja pràcticament urbanitzat en la seva totalitat, i del qual només resta com a nucli rural la zona de la Marina, molt desvinculada del centre històric degut a l'aïllament provocat pel pas de la via del tren.

3.2.5. La Guerra Civil i el Franquisme

Durant la dècada dels anys trenta cal destacar la celebració a Sants de la Conferència d'Esquerres, en què el Partits Republicà Català, Estat Català i el grup *L'Opinió* es fusionaren per fundar Esquerra Republicana de Catalunya; això passava entre els dies 17 al 19 de març de 1931. El període de govern republicà a l'Estat Espanyol (1931-1936) és considerat per molts com l'apogeu del l'associacionisme i el cooperativisme al barri, però aquest va durar ben poc i es va veure trencat pel cop d'estat feixista del 18 de juliol de l'any 1936 i la posterior guerra civil que es va perllongar fins el 1939. Els primers estralls de l'estat de guerra es van fer notar ben aviat, doncs els milicians de la CNT-FAI, amb una forta presència i influència entre la gent del barri, van cremar l'església parroquial l'endemà mateix del cop d'estat, juntament amb Can Catà i Can Santomà, dues de les cases senyoriales que encara restaven dempeus al nucli històric; tots els edificis van haver de ser enderrocats pocs mesos

després. Més endavant va arribar el terror provocat pels bombardejos de l'aviació feixista sobre la població civil, especialment els realitzats el dia 29 de maig de 1937 i els del 31 de desembre de 1938; l'important teixit associatiu existent a Sants va permetre una reacció massiva dels veïns que van construir una bona xarxa de refugis subterranis per defensar-se dels atacs aeris.



Estat de l'església de Sants després de l'incendi de 1936 (autor desconegut)

La derrota del govern republicà i l'adveniment del règim franquista produiran una transformació a Sants tan important com la que va suposar la industrialització. Bona part de les entitats existents pogueren resistir la pressió de la dictadura, però d'altres com l'Ateneu i el Casino es veieren obligades a tancar. A nivell poblacional, es fa notòria l'arribada massiva d'immigració procedent sobretot del sud de l'Estat Espanyol, fugint d'un ambient ancestral de misèria i desequilibri social que el conflicte bèl·lic va agreujar i que el franquisme va perpetuar; aquesta nova onada es atreta per les ofertes de feina

que proporciona l'incipient reactivació de l'economia al llarg dels anys 50 (amb la creació de la factoria d'automòbils SEAT a la Zona Franca l'any 1953) i sobretot dels anys 60; el moviment migratori afecta bàsicament tot el sector de la Marina del Port, la qual és urbanitzada mitjançant els blocs de vivendes de promoció pública típics del *desarrollismo* franquista.

A partir d'aquest nou procés d'industrialització, els grans complexos fabrils de Sants, creats durant la primera revolució industrial i que encara havien estat ben actius en la postguerra, esdevingueren desfasats i poc rendibles; en canvi, els amplis terrenys que ocupaven eren motiu d'una forta especulació, provocant una forta lluita entre un veïnat, que reclamava aquests terrenys per a equipaments col·lectius, i uns propietaris afavorits per l'ajuntament franquista de l'alcalde Porcioles. És en aquesta època quan s'obre l'anomenat Primer Cinturó de Ronda pel carrer de Badal, una autèntica autopista urbana que dividirà el barri de Sants i actuarà a favor de la destrucció d'elements significatius de la població, com la plaça del Ninyo, al mateix temps que s'hi fomentava la construcció intensiva sense cap tipus de criteri humà. El desgavell urbanístic també es fa palès al nucli històric, on moltes casetes de planta o planta i pis, foren substituïdes per blocs de pisos mancats de qualsevol harmonia amb el que ja hi havia construït.

3.2.6. Sants en l'actualitat

Actualment la vitalitat del comerç i dels petits tallers ha continuat a Sants, sobretot a l'eix format pel carrer Creu Coberta, considerat un dels carrers comercials més llargs d'Europa. En l'aspecte demogràfic, el trasllat de les grans fàbriques ha produït un clar predomini de la classe mitjana davant l'ancestral preponderància dels obrers, però aquest fet no ha modificat el caràcter de la població, canalitzat en les múltiples entitats del barri antigues o noves.

L'arribada de la democràcia als ajuntaments, va trigar uns anys en fer-se notar dins el territori. Una de les primeres reformes fou la conversió dels terrenys que havia ocupat l'antic *Vapor Nou* en el Parc de l'Espanya Industrial l'any 1985. Seguidament, l'any 1984, el *Vapor Vell* fou declarat Bé Cultural d'Interès Nacional i es va remodelar per allotjar-hi la biblioteca central del districte. Un altre esdeveniment notable fou la reobertura de l'Estació de Sants després de

gairebé 10 anys d'obres (des del 1981 fins el 1990), amb la inclusió de la l'estació de mercaderies adjunta i la terminal d'autobusos. Les darreres actuacions urbanístiques més destacades han estat la cobertura de les vies de tren entre la plaça de Sants i la Riera Blanca, obra iniciada el 2005, l'ampliació de l'estació de Sants per a adequar-la a l'arribada TGV, la reforma de la plaça Cerdà i el seu entorn, i la cobertura del Cinturó de Ronda al seu pas pel barri per formar la Rambla de Badal. Per finalitzar, destacarem la projecció del nou barri de la Marina del Prat Vermell, que s'està desenvolupant entre l'altre la Marina de Port, i la zona industrial de la Zona Franca; el nou barri, l'accessibilitat al qual quedarà garantida un cop hagin finalitzat les obres de la línia 10 del Metro, allotjarà uns 30.000 habitants i ocuparà unes 80 hectàrees de terrenys que avui es troben qualificats com a industrials..

3.3. Antecedents arqueològics

Segons hem pogut comprovar a la Carta Arqueològica de Barcelona, no hi ha constància d'intervencions recents en els entorns de l'àrea afectada pels treballs de reurbanització i arranament del carrer Melcior de Palau. Certament, el nucli històric de Sants no ha estat mai prolífic pel que fa a la documentació de restes arqueològiques, per la qual cosa només podem fer referència a quatre notícies:

- Segons indica A. Balil³, en el transcurs d'unes obres al voltant de l'església de Santa Maria, es van trobar restes aparentment romanes corresponents a murs i sepultures amb coberta de tègula. En el mateix indret sembla que va aparèixer un mil·liari que caldria relacionar amb el possible pas d'una via romana.

-Durant el mes de juliol de 1848, al barri d'Hostafrancs, en fer-se unes obres en un solar prop de la Creu Coberta, va aparèixer una estàtua de pedra de més de dos metres d'alçada que representava un Príap o divinitat dels jardins, caracteritzat pel seu membre viril en erecció. Possiblement es tracta d'una estàtua de finals del segle II o inicis del III dC., realitzada als tallers de Barcino, que podria haver estat destinada al restar adossada a un temple de jardí⁴.

³ <http://cartaarqueologica.bcn.cat/3013>

⁴ <http://cartaarqueologica.bcn.cat/2965>

-Segons J. de C. Serra Ràfols, al pati del número 363 del carrer de Sants, va existir una columna de pedra d'aparença romana, de 3,45 metres de longitud i posada horitzontalment sobre el sòl. El mateix Serra Ràfols realitza una intervenció l'any 1958 que li permet descobrir una segona columna a escassa fondària, però sense cap mena d'estratigrafia relacionada, cosa que el va dur a la conclusió que les dues peces podien procedir de l'actual districte de Ciutat Vella, des d'on haurien estat portades en algun moment indeterminat⁵.

-El mateix J de C. Serra Ràfols i al poc temps de l'anterior, va realitzar una intervenció al núm. 12 del carrer Bassegoda, a tocar del solar on havien aparegut les columnes, i va poder documentar un mur de pedra lligada amb argamassa de calç i sorra fina, orientat de nord a sud i aprofitat com a fonament de la casa; la seva tipologia recordava la dels dipòsits amb revestiments impermeabilitzants emprats en època romana⁶.

⁵ <http://cartaarqueologica.bcn.cat/2929>

⁶ <http://cartaarqueologica.bcn.cat/2929>

4. MOTIVACIONS I OBJECTIUS DE LA INTERVENCIÓ

Tal i com ja hem indicat en els apartats anteriors, els treballs arqueològics duts a terme han estat propiciats pel projecte de reurbanització i arranament del carrer Melcior de Palau, 53-123. El fet de que la zona afectada estigui situada en un indret d'interès arqueològic i alt valor històric, com hem vingut explicant en l'apartat anterior, ha donat peu a que es considerés la presència d'un control arqueològic preventiu en vistes a la possible aparició de restes i d'estructures, seguint el procediment establert per la Llei 9/1993, de 30 de setembre, del patrimoni cultural català, i el Decret 78/2002, de 5 de març, del Reglament de protecció del patrimoni arqueològic i paleontològic. L'interès històric i arqueològic de la zona on s'han de dur a terme els treballs és motivat per la possible presència de dos refugis antiaeris construïts durant la Guerra Civil (1936-1939).

Arran dels atacs aeris a la població la Generalitat va organitzar la Junta de Defensa Passiva, que s'havia d'encarregar de la construcció de refugis antiaeris; es calcula que se'n construïren al voltant de 1.400. Per a la seva construcció es feia un projecte inicial que executava una brigada d'obriers de la pròpia Generalitat i, més endavant, del propi ajuntament, però a mesura que anava avançant la guerra, foren els mateixos ciutadans els que en feien l'execució seguint els models establerts per la Generalitat.

Els primers refugis antiaeris construïts varen ser dissenyats per a la seva futura reutilització, principalment eren galeries de mina que servien per incorporar-les a la xarxa del clavegueram de la ciutat. Els de grans dimensions, situats sovint al subsòl de les places públiques, es varen condicionar amb planxes de formigó armat, per a la seva utilització posterior com a banys públics, biblioteques o aparcaments. En canvi, els refugis veïnals tenien un caràcter provisional i efímer, doncs de la seva construcció se n'ocuparen civils no militaritzats, vells i, sobretot, dones i nens dels barris amb una gran tradició associativa.

Es coneix l'existència d'aquestes estructures pel llistat de refugis antiaeris del 16 de juliol de 1938 publicat a l'Atlas dels Refugis de la Guerra Civil espanyola a Barcelona, editat per l'Ajuntament de Barcelona i CLABSA. De la majoria

només se'n té referència per la seva inclusió en el llistat i es desconeix el seu accés, les dimensions i el recorregut. Cal tenir en compte que les descripcions només esmenten el carrer on es troben, sense ubicar el punt exacte dins el traçat del carrer; a més, molts es van ramificant pel subsòl i poden aparèixer en àrees allunyades de l'accés, i inclús poden aparèixer nous accessos no documentats. Alguns projectes no es van realitzar en la seva totalitat o, simplement, mai van passar de ser un projecte.

Per la informació recollida a l'Arxiu Administratiu de l'Ajuntament de Barcelona, les obres de reurbanització i arranjamant del carrer Melcior de Palau podrien afectar els refugis identificats amb els nombres 1307 i 0076, dels quals no s'han conservat els plànols i, si existeixen, encara no s'han pogut localitzar; ambdós refugis es trobarien la zona de creuament de dit carrer amb el de Vallespir.

Aquests motius justifiquen per si sols la importància de dur a terme els citats treballs arqueològics a la zona per tal de documentar les restes patrimonials aparegudes i que puguin veure's afectades per l'actuació urbanística, procurant obtenir la màxima informació de l'àrea i així complementar els estudis realitzats fins el moment.

5. MÈTODE DE TREBALL

Tal i com el Servei d'Arqueologia de Barcelona especifica, en aquesta intervenció arqueològica s'ha utilitzat el mètode de registre estratigràfic

Es tracta d'una metodologia sistemàtica que consisteix a registrar objectivament els estrats que s'exhumen, amb l'objectiu d'entendre'n la formació, delimitació, estructuració i ordre de deposició. Per a fer-ho, es numera els estrats sota el nom d'"unitat estratigràfica" (UE), que els individualitza els uns dels altres. Cada UE es registra en una fitxa on s'indiquen les dades que permeten la seva correcta identificació i descripció (ubicació en el jaciment, característiques físiques, situació en les plantes i seccions i posició física respecte a la resta d'UE del jaciment amb les quals es relaciona). En el cas que aquí ens ocupa, hem optat per denominar les rases amb un nombre miler (1000, 2000, etc.), anomenant les diferents unitats estratigràfiques a partir del núm. 1001, 2001, etc. en endavant, segons la rasa on es documentin i el seu ordre d'aparició.

Aquest mètode també inclou la realització de material gràfic: planimetria d'una banda i fotografia de l'altra. La planimetria es concreta en plantes i seccions, les quals ens donen, respectivament, una visió diacrònica i una de sincrònica de les troballes realitzades. Pel que fa al material fotogràfic, és imprescindible per a la constància visual dels treballs realitzats.

Tots els rebaixos realitzats, així com les restes documentades, s'han situat geogràficament mitjançant les coordenades UTM, essent tractada informàticament tota la topografia i la planimetria mitjançant el programa AUTOCAD.

6. DESCRIPCIÓ DELS TREBALLS REALITZATS

Les tasques arqueològiques a les quals fa referència la present memòria s'inicien el dia 26 de maig de 2016. La intervenció suposa la realització de cinc rases que han de permetre el pas pel subsòl del carrer Vallespir i la connexió tan de les línies elèctriques i telefòniques com de la nova xarxa de reg i drenatge instal·lades al llarg del carrer Melcior de Palau. Quatre de les rases afectaran la calçada del carrer Vallespir, que restarà tancat al trànsit mentre durin els treballs, i la cinquena afectarà la vorera oriental del carrer Vallespir, en el tram existent entre els carrers de Melcior de Palau i de Robrenyo.

Tots els rebaixos s'han dut a terme mitjançant una màquina retroexcavadora de tipus mixta, tret del ubicat a la vorera del carrer Vallespir, que s'ha realitzat mitjançant martell pneumàtic.

6.1. Rasa 1000

Aquesta rasa s'ha realitzat a la calçada del carrer Vallespir, per permetre el pas de les línies elèctriques i telefòniques, i de la nova xarxa de reg i drenatge instal·lades al llarg de la vorera meridional del carrer Melcior de Palau. Presenta una llargada de 8 metres, un metre d'amplada i ha assolit una fondària també d'un metre. L'estratigrafia observada es troba formada per l'actual paviment d'asfalt de la calçada, que cobreix l'antic paviment de llambordes del carrer; per sota d'aquest observem la seva preparació mitjançant una bona capa de sauló compactat, i seguidament un estrat d'argiles marró fosc molt plàstiques. En aquestes argiles s'hi pot apreciar la rasa oberta per la instal·lació del clavegueram que transcorre pel centre del carrer Vallespir, i que presenta una amplada de 2,5 m.

6.2. Rasa 2000

Aquesta rasa també s'ha realitzat a la calçada del carrer Vallespir i, al igual que la rasa 1000, ha de permetre el pas de les línies elèctriques i telefòniques, i de la nova xarxa de reg i drenatge instal·lades al llarg de la vorera del carrer Melcior de Palau, en aquest cas la vorera septentrional. És paral·lela a la rasa 1000, de la qual resta separada uns 7 m; presenta una llargada de 8 metres, 0,80 m d'amplada i ha assolit una fondària també de 0,80 m. L'estratigrafia documentada és idèntica a la descrita en l'apartat corresponent a la rasa 1000,

amb el nivell d'asfalt cobrint l'antic paviment de llambordes, la seva preparació de sauló i l'estrat d'argiles plàstiques retallades per la rasa del clavegueram.

6.3. Rasa 3000

Aquesta rasa s'ha realitzat a l'espai situat entre la vorera oriental i la calçada del carrer Vallespir, per renovar i alinear el límit de dita vorera amb la del carrer Melcior de Palau. És una rasa d'uns 22 m de llargària, 0,40 m d'amplada i 0,40 m de fondària que només ha afectat la preparació del paviment d'asfalt i les antigues llambordes.

6.4. Rasa 4000

Aquesta rasa s'ha realitzat a l'espai situat entre la vorera occidental i la calçada del carrer Vallespir, al igual que la rasa 3000, per renovar i alinear el límit de dita vorera amb la del carrer Melcior de Palau. És també una rasa d'uns 22 m de llargària, 0,40 m d'amplada i 0,40 m de fondària que només ha afectat la preparació del paviment d'asfalt i les antigues llambordes .

6.5. Rasa 5000

Aquesta ha estat la darrera rasa realitzada, afectant la vorera oriental del carrer Vallespir, entre els carrers Melcior de Palau i Robrenyo, a 1,80 m de l'actual línia de façana, amb la finalitat de soterrar la línia elèctrica que transcorre elevada en aquest tram de carrer. La rasa mesura 30 m de llargària, presenta una amplada de 0,20 m i ha assolit una fondària de 0,50 m. L'estratigrafia observada es troba formada per l'actual paviment del carrer, amb rajoles de formigó de 20 x 20 cm, i la seva preparació en formigó; per sota s'aprecia un nivell format per argiles, sauló i restes de materials constructius relacionat amb la cobertura dels diferents serveis existents al subsòl..

Finalitzats tots els rebaixos necessaris per a l'obra, s'ha donat per acabada la intervenció arqueològica a la qual fa referència la present memòria el dia 31 de juny de 2016.

7. CONCLUSIONS

La intervenció arqueològica preventiva al carrer Melcior de Palau 53-123, amb Codi: 026/16, constata la inexistència d'elements que permetin confirmar la presència dels refugis antiaeris 1307 i 0076, podent parlar de resultats negatius. L'estratigrafia que s'ha pogut documentar ha consistit en una seqüència contemporània formada pel nivell de circulació actual dels carrers afectats, que en el cas de la calçada cobria l'antiga pavimentació de llambordes. Per sota d'aquest nivell, en la zona de calçada ha aparegut un estrat format per argiles marrons molt plàstiques, netes de qualsevol material, i afectades per la rasa realitzada en motiu de la construcció del col·lector que transcorre pel subsòl del carrer Vallespir i que data de l'any 1979. Pel que fa als treballs a la vorera, només s'han documentat argiles barrejades amb sauló i material constructiu, tot cobrint serveis moderns (aigua, gas, electricitat).

L'escassa profunditat de les rases realitzades (1 metre de fondària com a màxim), ha impedit documentar les cotes inferiors, per la qual cosa no es pot descartar l'existència dels refugis a una major profunditat.

8.BIBLIOGRAFIA

- **AAVV. (1982)**- *Actes del I congrés d'història del Pla de Barcelona, celebrat al'Institut Municipal d'Història. El Pla de Barcelona i seva història.*
- **AA. VV. (1998)**- *Els barris de Barcelona, vol. II (Sants-Montjuïc, Les Corts, Sarrià-Sant Gervasi).* Ajuntament de Barcelona i Enciclopèdia Catalana. Barcelona.

Pàgines web

- cartaarqueologica.bcn.cat
- www.icc.cat

ANNEXES

- **Fitxes estratigràfiques**
- **Planimetria**
- **Documentació fotogràfica**

Fitxes estratigràfiques

FITXA D'UNITAT ESTRATIGRÀFICA			U.E.: 1001	
Sector: rasa 1000	Fase:	Cronologia: s. XX-XXI		
DEFINICIÓ	Paviment			
DESCRIPCIÓ	Paviment actual			
MATERIAL DIRECTOR				
SEQÜÈNCIA FÍSICA	Igual a		Equivalent a	
	Rebleix a		Reblert per	
	Cobreix a	1002	Cobert per	
	Talla a		Tallat per	
	Es recolza a		Se li recolza	
	S'entrega a		Se li entrega	

FITXA D'UNITAT ESTRATIGRÀFICA			U.E.: 1002	
Sector: rasa 1000	Fase:	Cronologia: s. XX-XXI		
DEFINICIÓ	Preparació de paviment			
DESCRIPCIÓ	Preparació del paviment UE 101, formada per una capa de formigó d'uns 20 cm de potència			
MATERIAL DIRECTOR				
SEQÜÈNCIA FÍSICA	Igual a		Equivalent a	
	Rebleix a		Reblert per	
	Cobreix a	1003	Cobert per	1001
	Talla a		Tallat per	
	Es recolza a		Se li recolza	
	S'entrega a		Se li entrega	

FITXA D'UNITAT ESTRATIGRÀFICA			U.E.: 1003	
Sector: rasa 1000	Fase:	Cronologia: s. XX-XXI		
DEFINICIÓ	Estrat			
DESCRIPCIÓ	Estrat format per sauló i argila, amb material constructiu contemporani			
MATERIAL DIRECTOR				
SEQÜÈNCIA FÍSICA	Igual a		Equivalent a	
	Rebleix a		Reblert per	
	Cobreix a		Cobert per	1002
	Talla a		Tallat per	
	Es recolza a		Se li recolza	
	S'entrega a		Se li entrega	

FITXA D'UNITAT ESTRATIGRÀFICA			U.E.: 2001	
Sector: rasa 2000	Fase:	Cronologia: s. XX-XXI		
DEFINICIÓ	Paviment			
DESCRIPCIÓ	Paviment actual			
MATERIAL DIRECTOR				
SEQÜÈNCIA FÍSICA	Igual a		Equivalent a	
	Rebleix a		Reblert per	
	Cobreix a	2002	Cobert per	
	Talla a		Tallat per	
	Es recolza a		Se li recolza	
	S'entrega a		Se li entrega	

FITXA D'UNITAT ESTRATIGRÀFICA				U.E.: 2002	
Sector: rasa 2000		Fase:		Cronologia: s. XX-XXI	
DEFINICIÓ		Preparació de paviment			
DESCRIPCIÓ		Preparació del paviment UE 101, formada per una capa de formigó d'uns 20 cm de potència			
MATERIAL DIRECTOR					
SEQÜÈNCIA FÍSICA		Igual a		Equivalent a	
		Rebleix a		Reblert per	
		Cobreix a	2003	Cobert per	2001
		Talla a		Tallat per	
		Es recolza a		Se li recolza	
		S'entrega a		Se li entrega	

FITXA D'UNITAT ESTRATIGRÀFICA				U.E.: 2003	
Sector: rasa 2000		Fase:		Cronologia: s. XX-XXI	
DEFINICIÓ		Estrat			
DESCRIPCIÓ		Estrat format per sauló i argila, amb material constructiu contemporani			
MATERIAL DIRECTOR					
SEQÜÈNCIA FÍSICA		Igual a		Equivalent a	
		Rebleix a		Reblert per	
		Cobreix a		Cobert per	2002
		Talla a		Tallat per	
		Es recolza a		Se li recolza	
		S'entrega a		Se li entrega	

FITXA D'UNITAT ESTRATIGRÀFICA				U.E.: 3001	
Sector: rasa 3000		Fase:		Cronologia: s. XX-XXI	
DEFINICIÓ		Paviment			
DESCRIPCIÓ		Paviment actual			
MATERIAL DIRECTOR					
SEQÜÈNCIA FÍSICA		Igual a		Equivalent a	
		Rebleix a		Reblert per	
		Cobreix a	3002	Cobert per	
		Talla a		Tallat per	
		Es recolza a		Se li recolza	
		S'entrega a		Se li entrega	

FITXA D'UNITAT ESTRATIGRÀFICA				U.E.: 3002	
Sector: rasa 3000		Fase:		Cronologia: s. XX-XXI	
DEFINICIÓ		Preparació de paviment			
DESCRIPCIÓ		Preparació del paviment UE 101, formada per una capa de formigó d'uns 20 cm de potència			
MATERIAL DIRECTOR					
SEQÜÈNCIA FÍSICA		Igual a		Equivalent a	
		Rebleix a		Reblert per	
		Cobreix a	3003	Cobert per	3001
		Talla a		Tallat per	
		Es recolza a		Se li recolza	
		S'entrega a		Se li entrega	

FITXA D'UNITAT ESTRATIGRÀFICA			U.E.: 3003	
Sector: rasa 3000	Fase:	Cronologia: s. XX-XXI		
DEFINICIÓ	Estrat			
DESCRIPCIÓ	Estrat format per sauló i argila, amb material constructiu contemporani			
MATERIAL DIRECTOR				
SEQÜÈNCIA FÍSICA	Igual a		Equivalent a	
	Rebleix a		Reblert per	
	Cobreix a		Cobert per	3002
	Talla a		Tallat per	
	Es recolza a		Se li recolza	
	S'entrega a		Se li entrega	

FITXA D'UNITAT ESTRATIGRÀFICA			U.E.: 4001	
Sector: rasa 4000	Fase:	Cronologia: s. XX-XXI		
DEFINICIÓ	Paviment			
DESCRIPCIÓ	Paviment actual			
MATERIAL DIRECTOR				
SEQÜÈNCIA FÍSICA	Igual a		Equivalent a	
	Rebleix a		Reblert per	
	Cobreix a	4002	Cobert per	
	Talla a		Tallat per	
	Es recolza a		Se li recolza	
	S'entrega a		Se li entrega	

FITXA D'UNITAT ESTRATIGRÀFICA			U.E.: 4002	
Sector: rasa 4000	Fase:	Cronologia: s. XX-XXI		
DEFINICIÓ	Preparació de paviment			
DESCRIPCIÓ	Preparació del paviment UE 101, formada per una capa de formigó d'uns 20 cm de potència			
MATERIAL DIRECTOR				
SEQÜÈNCIA FÍSICA	Igual a		Equivalent a	
	Rebleix a		Reblert per	
	Cobreix a	4003	Cobert per	4001
	Talla a		Tallat per	
	Es recolza a		Se li recolza	
	S'entrega a		Se li entrega	

FITXA D'UNITAT ESTRATIGRÀFICA			U.E.: 4003	
Sector: rasa 4000	Fase:	Cronologia: s. XX-XXI		
DEFINICIÓ	Estrat			
DESCRIPCIÓ	Estrat format per sauló i argila, amb material constructiu contemporani			
MATERIAL DIRECTOR				
SEQÜÈNCIA FÍSICA	Igual a		Equivalent a	
	Rebleix a		Reblert per	
	Cobreix a		Cobert per	4002
	Talla a		Tallat per	
	Es recolza a		Se li recolza	
	S'entrega a		Se li entrega	

FITXA D'UNITAT ESTRATIGRÀFICA				U.E.: 5001	
Sector: rasa 5000		Fase:		Cronologia: s. XX-XXI	
DEFINICIÓ		Paviment			
DESCRIPCIÓ		Paviment actual			
MATERIAL DIRECTOR					
SEQÜÈNCIA FÍSICA		Igual a		Equivalent a	
		Rebleix a		Reblert per	
		Cobreix a	5002	Cobert per	
		Talla a		Tallat per	
		Es recolza a		Se li recolza	
		S'entrega a		Se li entrega	

FITXA D'UNITAT ESTRATIGRÀFICA				U.E.: 5002	
Sector: rasa 5000		Fase:		Cronologia: s. XX-XXI	
DEFINICIÓ		Preparació de paviment			
DESCRIPCIÓ		Preparació del paviment UE 101, formada per una capa de formigó d'uns 20 cm de potència			
MATERIAL DIRECTOR					
SEQÜÈNCIA FÍSICA		Igual a		Equivalent a	
		Rebleix a		Reblert per	
		Cobreix a	5003	Cobert per	5001
		Talla a		Tallat per	
		Es recolza a		Se li recolza	
		S'entrega a		Se li entrega	

FITXA D'UNITAT ESTRATIGRÀFICA			U.E.: 5003	
Sector: rasa 5000	Fase:	Cronologia: s. XX-XXI		
DEFINICIÓ	Estrat			
DESCRIPCIÓ	Estrat format per sauló i argila, amb material constructiu contemporani			
MATERIAL DIRECTOR				
SEQÜÈNCIA FÍSICA	Igual a		Equivalent a	
	Rebleix a		Reblert per	
	Cobreix a		Cobert per	5002
	Talla a		Tallat per	
	Es recolza a		Se li recolza	
	S'entrega a		Se li entrega	

Planimetria



NOM DEL PROJECTE

INTERVENCIÓ ARQUEOLÒGICA AL
CARRER MELCIOR DE PALAU, 53-123
CODI 026/16

MUNICIPI

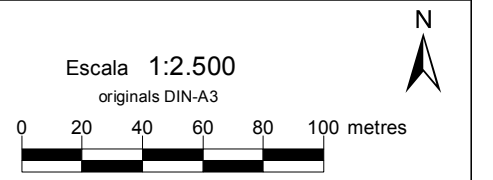
BARCELONA

DISTRICTE

SANTS-MONTJUÏC

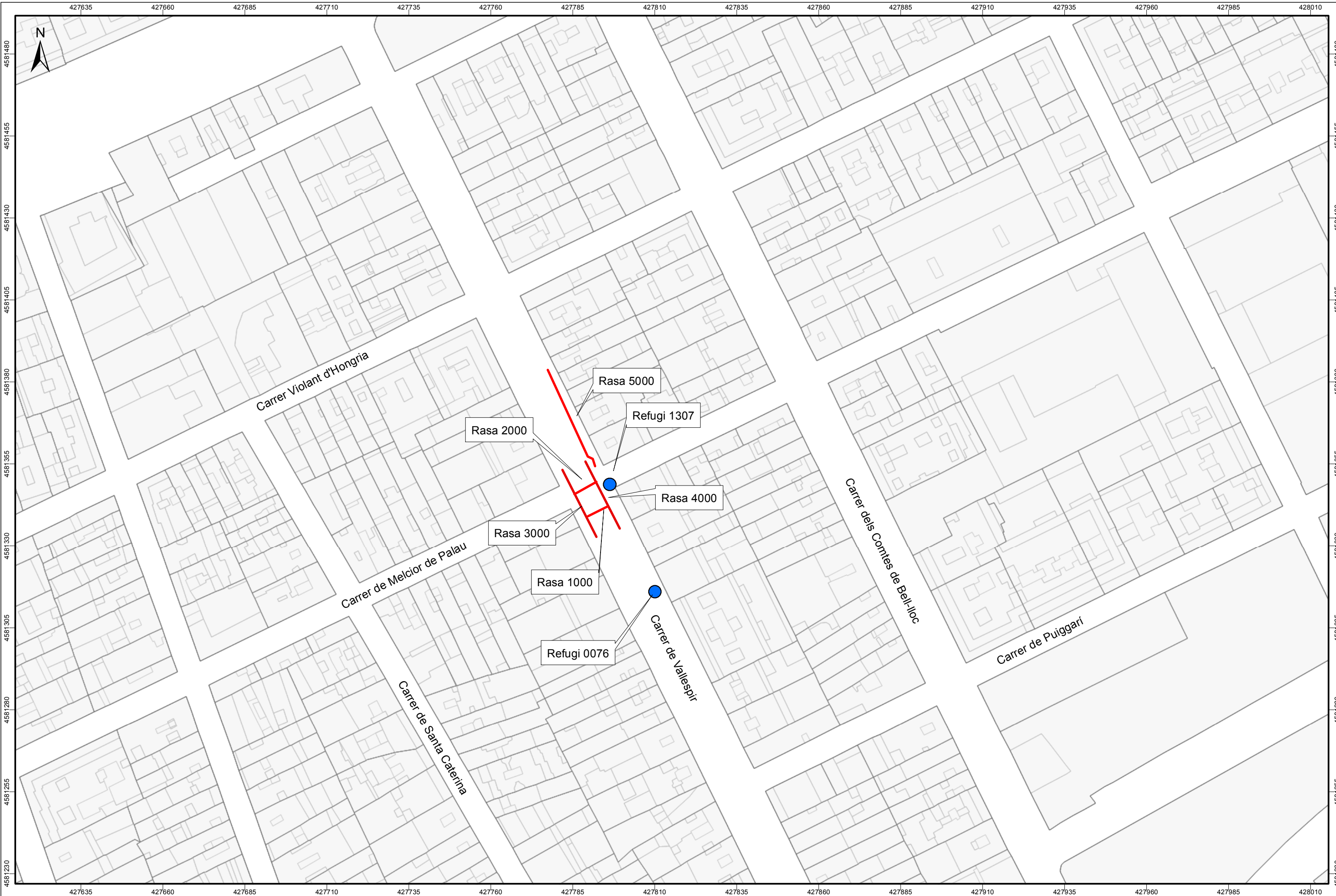
LLEGGENDA

 Rasa



BASE CARTOGRÀFICA: ICC www.icc.cat
PROJECCIÓ UTM FUS 31N / ETRS 89

PLÀNOL NÚM.: 1



Documentació fotogràfica



Fotografia núm. 1: àrea intervinguda a l'inici dels treballs



Fotografia núm. 2: obertura de la rasa 1000



Fotografia núm. 3: obertura de la rasa 1000



Fotografia núm. 4: antic paviment de llambordes del carrer Vallespir



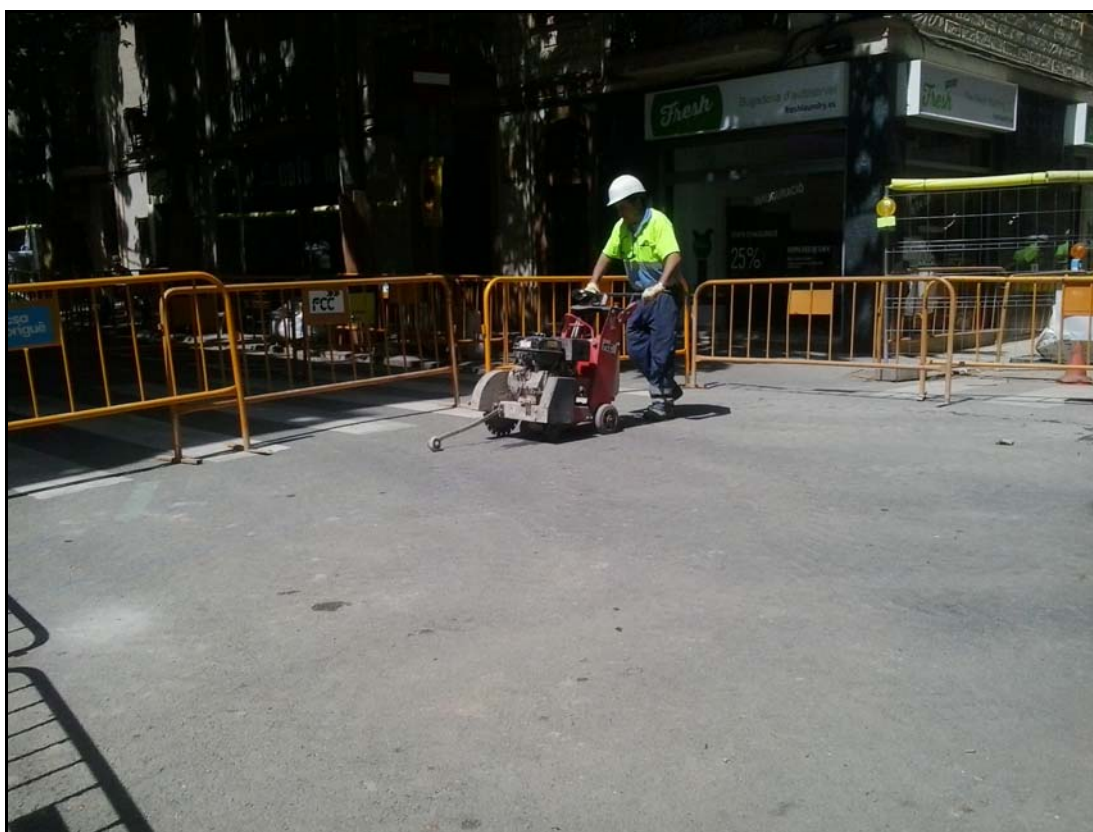
Fotografia núm. 5: obertura de la rasa 1000



Fotografia núm. 6: rasa 1000 un cop oberta



Fotografia núm. 7: estratigrafia a la rasa 1000



Fotografia núm. 8: obertura de la rasa 2000